

Canal

le journal de Pantin

Sport

**La Compagnie
d'arc a 200 ans**

page 25

Budget 2020

**Dépenses maîtrisées,
investissements assurés**

page 10

Label Pantin Qualité

Des commerces au top

pages 26 à 32

LE DROIT DE VOTE UN SUPER-POUVOIR

Elections municipales
Inscription jusqu'au 7 février 2020



LE TIR À L'ARC C'EST TOUT UN
ÉTAT D'ESPRIT...

ROMAIN...
QUAND JE TE DIS
QU'EN COMPÉTITION
IL FAUT TOUJOURS VISER
LA PLUS HAUTE MARCHÉ
DU PODIUM...

C'EST JUSTE
UNE IMAGE...
TU COMPRENDS...



Lire article page 25

SOMMAIRE

4 > Dossier

Des Pantinois en haut de l'affiche

8-9 > En quelques mots

Recensement 2020,
Gazpar et Linky,
collecte des sapins de Noël,
nouvelle taxe de séjour...

10 > Budget 2020

Dépenses, recettes,
investissements :
tout comprendre
des finances communales

14 > Jeunesse

Le nouveau Conseil des jeunes
a été installé le 14 décembre

16 > Démocratie participative

Bientôt une maison du projet
et de l'habitat
aux Quatre-Chemins

17 > Biodiversité

On éteint la lumière dans les parcs

18 > En images

Fêtes de fin d'année, Téléthon,
braderie de la Maison Revel, première
pierre de l'extension de l'école
Jacqueline-Quatremaire, inauguration
de la placette Kléber...

20 > Logement

Zoom sur deux dispositifs d'accès
sociale à la propriété

22 > Aménagement

À Raymond-Queneau, du nouveau

24 > Habitat indigne

Le 96, avenue Jean-Jaurès démolit

25 > Tir à l'arc

La Compagnie d'arc de Pantin
a 200 ans



CANAL 45, av. du Général-Leclerc, 93500
Pantin - Adresse postale: Mairie, 93507
Pantin CEDEX. T 01 49 15 40 36. Fax:
01 49 15 73 28. E-mail: canal@ville-pantin.
fr. Directeur de la publication: Bertrand
Kem. Rédacteur en chef: Orlane Renou.
Rédactrice en chef adjointe: Patricia de Aquino.

Directeur artistique: Jean-Luc Ruault. Secrétaire de rédaction:
Cécile Demars. Maquettistes: Bruno Chevreau, Priska Vigo.
Rédacteurs: Alain Dalouche, Tiphaine Cariou, Christophe Duthel,
Frédéric Fuzier, Guillaume Gesret, Raphaële Kipen, Anne-Laure
Lemancel. Photographes: Sabrina Budon, Constance Decorde,
Bénédictine Topuz, Gil Gueu, Fatima Jellaoui, Toufik Oulmi, Étodie
Ponsaud, Laetitia d'Abouville. Impression: Léonce Deprez. Nombre
d'exemplaires: 32 500. Diffusion: ISA+. Publicité: contacter la
rédaction au 01 49 15 41 17. Toute reproduction de texte, photo ou
dessin est interdite, sauf accord écrit de la direction. Imprimé sur
papier issu de forêts gérées durablement.

26 > Label Pantin Qualité 2019

Présentation des lauréats
des quartiers Mairie-Hoche,
Quatre-Chemins et
Petit-Pantin/Les Limites

Des Pantinois en haut de l'affiche

Narcisse Mame, Firmine Richard, Esteban Durand et Lucie Borleteau. Leur nom vous dit forcément quelque chose. Comédiens pour les deux premiers, chanteur et réalisatrice, **ces artistes Pantinois connaissent le succès et font briller la ville bien au-delà de ses frontières**. En fin d'année, ils ont accepté de nous parler de leurs parcours, de leurs engagements et de leur attachement à Pantin. De belles rencontres à savourer dans les pages qui suivent.

Dossier réalisé par Guillaume Gesret et Anne-Laure Lemancel



Narcisse Mame a tourné dans une dizaine de films et de séries.

Narcisse Mame

L'étoile montante

Il est né aux Quatre-Chemins et a grandi cité Diderot. Repéré dans *Engrenages*, Narcisse Mame, 34 ans, enchaîne les rôles prestigieux à la télévision comme au cinéma.

Simone-Weil, il joue quinze ans durant au foot avec le club multisports de Pantin et manque de devenir professionnel. Avec une poignée d'amis, il fonde l'association culturelle et solidaire Têtes grêlées. « On organisait des maraudes pour les démunis, on impulsait des événements. Lors des fêtes de la ville, on jouait des saynètes sur des tréteaux... » À ses débuts de jeune actif, Narcisse officie dans la sécurité rapprochée à Saint-Tropez et dans le secteur des assurances. Mais, un jour de 2013, tout bascule. Il raconte : « Un pote à moi, acteur, avait un problème à régler avec son agent. J'ai proposé de l'aider. Ce jour-là, l'agent éprouve un coup de foudre artistique pour moi et m'incite à me rendre à un casting. J'ai été pris... »

En route vers la réalisation ?

Depuis, Narcisse a trouvé sa voie : « Je ne me pose pas de questions. Je joue une scène à fond, naturellement, comme si elle m'arrivait dans la vie. » S'il a déménagé, il revient régulièrement à Pantin pour voir sa famille, ses potes et s'occuper de Têtes grêlées. Le show biz ? Très peu pour lui ! Fort de son expérience, il voudrait sensibiliser les jeunes de Pantin au septième art. D'ailleurs, lui-même passe un diplôme de scénariste pour raconter les belles histoires surgissant du béton. À terme, il aimerait devenir réalisateur. Pour l'heure, il brille à l'écran dans la série *Trauma*, diffusée sur 13^e rue, et *The Eddy*, à découvrir sur Netflix. Co-réalisée par Damien Chazelle (*La la land*) et Houda Benyamina (*Divines*), il y côtoie Tahar Rahim. Qu'on se le dise : Narcisse n'a pas fini de tutoyer les sommets !

Lucie Borleteau

Le cinéma chevillé au corps

Avec la sortie récente de son dernier film *Chanson douce*, adapté du roman de Leïla Slimani, prix Goncourt 2016, la réalisatrice des *Quatre-Chemins* renforce un peu plus sa place dans le cinéma français.



Lucie Borleteau est aussi actrice. On peut la découvrir dans *La Fille du 14 juillet* réalisé par son compagnon Antonin Peretjatko.

Avant d'habiter à Pantin, Lucie Borleteau était Parisienne mais avait ses habitudes au Ciné 104 où son court-métrage, *La Grève des ventres*, avait été présenté lors du festival Côté court. Un jour, son « bon plan logement » à Paris prend fin. Avec son compagnon, elle décide alors de s'installer aux Quatre-Chemins où le prix au mètre carré reste encore accessible à des artistes « aux revenus incertains ». Le couple se prend très vite d'affection pour le quartier. « Les gens se parlent alors qu'ils sont issus de communautés très différentes. C'est à la fois très vivant et très doux. Et, grâce à l'école Jean-Lolive où ma fille était scolarisée, nous avons fait connaissance avec un tas de familles. » En mère attentive, elle a même endossé le rôle de parent d'élève élue pour « mieux comprendre le fonctionnement de l'établissement et du quartier ».

Cette implication dans la vie de l'école s'explique certainement par son attachement à l'Éducation nationale. « L'école publique m'a rendu un sacré service en m'ouvrant les portes d'une option cinéma au lycée. Je lui dois donc beaucoup. C'est d'ailleurs pour cela que nous avons choisi de mettre notre fille aînée au collège public Jean-Lolive. »

Une longue carrière derrière la caméra

Cette fille d'un ingénieur et d'une mère au foyer est entrée dans le septième art par la petite porte, en intégrant d'abord la fac de cinéma de Saint-Denis puis en décrochant un stage dans la boîte de production Why Not. Elle y restera huit ans finalement... et y occupera une myriade de postes qui lui donneront un large aperçu du métier. « J'ai eu la chance d'assister Claire Denis et Arnaud Desplechin avant de monter mes propres films », détaille-t-elle. Elle fréquente aussi toute une génération d'acteurs émergents : Laure Calamy, Vimala Pons,

Thomas Scimeca, Ariane Labed... D'ailleurs, elle les fait jouer dans son premier long-métrage *Fidelio*, l'odyssée d'Alice, un film salué par le métier et nommé aux César en 2015. C'est justement à la suite de *Fidelio* que deux productrices lui demandent de réaliser la série *Cannabis*, diffusée sur Arte. « J'ai accepté ce projet car il y avait de l'action et de la testostérone. C'est rare que l'on confie ce type d'histoire à une femme. Malheureusement, les réalisatrices sont trop souvent cantonnées aux films d'auteur. »

Pantin, mon amour

Dans la série, Lucie Borleteau a le souci de montrer une « vision lumineuse et pleine d'espoir » de la banlieue. Quelques scènes ont d'ailleurs été tournées au bord du canal de l'Ourcq. Dans son dernier long-métrage, on peut également apercevoir Pantin. « Le personnage de Karin Viard se promène dans une rue que j'emprunte régulièrement avec ma poussette. » C'est que Lucie Borleteau a eu une seconde fille peu avant de mettre en scène *Chanson douce*. « Ce roman pose beaucoup de questions, sur la relation que nous avons à nos enfants, sur la place des femmes dans la société, sur les rapports entre les classes sociales. Le film offre la possibilité de regarder nos peurs en face, de les exorciser. »

● *Chanson douce*, avec Karin Viard et Leïla Bekhti, est encore à l'affiche dans plusieurs salles parisiennes.

Firmine Richard

Comédienne *next door*



Firmine Richard est co-signataire de *Noire n'est pas mon métier*, un livre qui dénonce les discriminations et les stéréotypes dont les femmes noires sont victimes.

À 72 ans, Firmine Richard n'a pas l'intention de prendre sa retraite. Elle s'apprête en effet à tourner la deuxième saison de la série *Mortel* diffusée sur Netflix et à publier un livre, aux éditions Michel Lafon, dans lequel elle se raconte. Les téléspectateurs de TF1 la verront également ce mois-ci dans l'émission *Stars à nu* qui sensibilise le grand public à la lutte contre le cancer. « Je reste active parce que j'ai la chance d'exercer un métier qui n'est pas pénible, mais les gens ont raison de protester pour réclamer une retraite décente et pas tardive. Je sais de quoi je parle : j'ai travaillé à la RATP et j'ai vu ma mère trimer aux PTT, faisant des allers-retours dans le RER. »

Une vie qui bascule

Firmine Richard n'a pas oublié d'où elle vient et confie qu'elle fuit les mondanités. Avec un petit sourire plein de tendresse et les yeux levés au ciel pour « remercier le Seigneur », elle évoque le coup de pouce du destin qui a fait basculer sa vie. En 1988, elle est repérée dans un restaurant par la directrice de casting du film de Coline Serreau, *Romuald et Juliette*. Le coup de cœur de la réalisatrice et de Daniel Auteuil précède celui du public qui réserve un accueil formidable au long-métrage. Alors âgée de 40 ans, cette femme de nature optimiste démissionne du poste qu'elle occupe au conseil régional de Guadeloupe, quitte son île et le père de son fils par la même occasion. Pour exercer

Romuald et Juliette, Huit Femmes, La Première Étoile... Depuis qu'elle a embrassé une carrière dans le cinéma à l'âge de 40 ans, Firmine Richard est une comédienne que le public et les réalisateurs affectionnent. Discrète dans sa vie quotidienne, l'actrice enchaîne les projets pour Netflix, la télé et se prépare à sortir un livre autobiographique.

le métier de comédienne, elle s'installe à Paris, puis suit une formation de six mois aux États-Unis. À cette époque, elle découvre la belle vie, les nuits au Carlton lors du festival de Cannes, le tournage avec le réalisateur Dino Risi... Quelques années plus tard, elle fait la rencontre de François Ozon pour le film *Huit Femmes*. Elle connaît un nouveau succès avec la comédie *La Première Étoile* de Lucien Jean-Baptiste.

Firmine Richard s'estime chanceuse de vivre du cinéma, d'avoir joué aux côtés de Catherine Deneuve, d'être reconnue dans le métro par des gens toujours bienveillants. « Je n'ai pris la place de personne, on a toujours pensé à moi pour des rôles. Certes, il y a eu des creux dans ma carrière. Heureusement que le système de l'intermittence du spectacle existe ! D'ailleurs, j'ai souvent défilé dans la rue pour le défendre. »

Femme engagée

Car, « sans être grande gueule », la comédienne n'hésite pas à s'engager pour défendre les causes qui lui sont chères : celle des femmes, des noirs, des citoyens d'Outre-mer. Dernièrement, elle a publié un texte dans un ouvrage collectif intitulé *Noire n'est pas mon métier* (éditions du Seuil). « Les personnages des femmes noires sont souvent stéréotypés en France. On est en retard par rapport aux États-Unis. Ici, on ne m'a jamais proposé de jouer une avocate, un médecin ou bien une femme politique. » À présent, elle vit au Petit-Pantin dans une maison qu'elle a achetée en 2012 pour héberger sa mère malade. « Nous avons vécu trois ans ensemble avant qu'elle ne décède. Cette maison est agréable, il faudrait quand même que je l'isole car c'est un four l'été et un frigo l'hiver. » Ce dimanche de décembre, elle se lovira dans une couverture et s'installera sur son canapé pour regarder le film *La Première Étoile* qui passe à la télé. « Ce film me fait du bien. Il me redonne le sourire quand j'ai des pensées tristes. »

Esteban Durand

L'adolescent aux deux millions d'albums vendus

Si vous êtes passés au travers du phénomène des Kids United, sachez que le chanteur du groupe, Esteban, a rempli deux fois Bercy, vendu plus de deux millions d'albums et qu'il vit aux Quatre-Chemins. Aujourd'hui âgé de 19 ans, il reconstruit son duo avec Diego, son cousin.

C'est une belle histoire qu'il racontera certainement un jour à ses enfants. Les esprits chagrins diront que les Kids United ne furent qu'une belle opération marketing. Il n'empêche. Esteban a vécu trois années littéralement extraordinaires. Tout commence en juin 2015, lorsque l'adolescent de 15 ans reçoit un appel de deux producteurs qui l'ont repéré lors de ses prestations dans les émissions *La France a un incroyable talent* et *The Voice Kids*. Le label lui propose d'intégrer un groupe composé de cinq préadolescents qui reprendront des standards de la chanson française, de Demis Roussos à Michel Sardou, en passant par Marie Myriam. « Au départ, je ne voulais pas trop car les producteurs me demandaient de me séparer de mon cousin, avec qui je chante depuis l'âge de 8 ans. Mais Diego m'a encouragé à tenter l'aventure », explique-t-il.

Succès fulgurant, célébrité éclair

Quand l'album sort en novembre 2015, le succès est fulgurant. Les Kids United, soutenus par la chaîne M6 et le tourneur de Johnny Halliday, deviennent les stars des cours de récré. Très vite, ils enchaînent les zéniths partout en France. Le groupe se produit même aux Antilles, en Côte d'Ivoire et au Maroc avec la caution de l'Unicef. « C'était cool et complètement fou. Ma mère, mon cousin et ma tante me suivaient partout, dans les loges, dans les hôtels, sur les plateaux télé... »

Entre deux concerts, Esteban suit tant bien que mal les cours dans un lycée parisien avant de se tourner finalement vers le CNED pour décrocher un bac S par correspondance. Avec l'argent qu'il gagne, il ne fait pas de folies : « Je l'ai placé et je me suis offert un drone et du matériel pour monter un home studio. »

En 2016 et 2017, le jeune homme est reconnu dans la rue, les fans tentent de s'immiscer dans sa vie et son entourage le protège des pièges qui se tendent durant cette phase euphorique. Diego, son cousin, se souvient : « Esteban a toujours eu la tête sur les épaules, même quand on le voyait quasiment tous les jours à la télé. »

Remplir deux fois l'AccorHotels Arena, être invité à participer à l'émission *Fort Boyard*, être reçu à l'Élysée par le couple Macron... Tous ces signes de célébrité, Esteban les prend avec sourire et décontraction.

Un nouveau départ

À l'été 2018, quand les producteurs décident d'arrêter subitement le groupe, Esteban n'est pas déçu et garde sa nonchalance habituelle. « Cette expérience m'a beaucoup appris mais j'avais envie de souffler et de retrouver un répertoire qui me plaît davantage en reformant le duo avec Diego qui partage mes goûts pour la musique espagnole. »

Après avoir teint ses cheveux en blond platine, Esteban est redevenu brun. Ces derniers mois, il est retourné en studio pour enregistrer deux *singles* avec Diego. Les cousins, qui suivent une formation d'ingénieur du son pour Esteban et d'ingénieur en aéronautique pour Diego, tentent de se faire une place dans l'industrie de la chanson. Un manager rencontré pendant l'aventure des Kids United, un coach vocal et un coach scénique les aident à percer tout en leur laissant, cette fois, la maîtrise de leurs choix artistiques.



Esteban vit toujours aux Quatre-Chemins avec sa mère. L'Emis, le conservatoire... Il se plaît à énumérer ses souvenirs d'enfance à Pantin.

RECENSEMENT 2020

On compte sur vous !

À partir du 16 janvier et jusqu'au 22 février, une équipe de 11 agents recenseurs, des employés communaux formés par l'Insee, sillonnera la ville afin de procéder au recensement des foyers retenus pour la campagne 2020.

Combien sommes-nous ? C'est à cette question que cherche à répondre la nouvelle campagne de recensement de la population, organisée entre le 16 janvier et le 22 février. Cette dernière est importante à plusieurs titres. Le recensement permet en effet à l'État de définir le montant de sa participation financière au budget municipal, en fonction du nombre réel d'habitants. Il offre aussi aux institutions les données dont elles ont besoin pour dimensionner de façon adéquate les équipements collectifs utiles aux administrés (transports, hôpitaux, écoles, crèches...). Mais comment ça marche ? Les 11 agents recenseurs, munis d'une carte officielle, prendront contact avec l'intégralité des foyers retenus (9 % des Pantinois sont recensés chaque année). Ils transmettront aux habitants dotés d'un ordinateur et d'une connexion internet des identifiants et une notice leur permettant de répondre en ligne à un questionnaire. Les autres se verront remettre un formulaire papier à rendre quelques jours plus tard à l'agent recenseur qui repassera à leur domicile. À noter que la participation de chaque personne contactée est obligatoire et confidentielle : seul l'Insee est habilité à exploiter les données ainsi collectées.

● Plus d'infos sur : le-recensement-et-moi.fr.



Les agents municipaux recrutés pour mener la campagne de recensement 2020 :

- 1 Nicole Potez
- 2 Laëtitia Martigny, coordinatrice communale, responsable du recensement de la population
- 3 Kalidou Sidibé
- 4 Nadjib Adoui
- 5 Yilmaz Yontar
- 6 Gwenaëlle Chailleux
- 7 Houria Cheurfa
- 8 Cyrille Ramos
- 9 Maria Da Costa
- 10 Ziad Bohli
- 11 Virginie Tuttle (carte agent ci-contre)
- 12 Stéphanie Bornier (absente de la photo)



RÉNOVATION URBAINE

Sept-Arpens : rendez-vous en janvier !

En raison du mouvement social qui a touché la France en décembre, les villes de Pantin et du Pré-Saint-Gervais ont décidé de reporter la réunion publique de présentation du programme de rénovation urbaine (PRU) des Sept-Arpens. Lundi 13 janvier, Bertrand Kern, maire de Pantin, et Laurent Baron, son homologue du Pré-Saint-Gervais, présenteront pour la première fois les interventions liées à ce projet bi-communal.

● **Lundi 13 janvier à 19.30**
École maternelle Nelson-Mandela, 3, rue Béranger, Le Pré-Saint-Gervais.



TAXI

Déplacement de la borne de la place de l'Église

La station de taxi de la place de l'Église vient d'être déplacée. Elle se trouve désormais à l'angle de la rue Charles-Auray et de l'avenue Jean-Lolive, à une dizaine de mètres de son ancien emplacement. Ce déménagement provisoire est lié à l'installation d'une base de chantier au pied de l'église, destinée, pour une durée de trois ans, aux entreprises en charge de la rénovation de ce bâtiment et de ses alentours.

RECYCLAGE

Nos sapins aussi ont droit à une deuxième vie

Une fois les fêtes terminées, il est préférable de ne pas jeter avec les ordures ménagères les conifères qui, un mois durant, ont égayé vos salons : ils finiraient incinérés, sans aucune forme de valorisation. Le mieux est donc de les déposer non floqués, autrement dit sans neige ni givre artificiels, et sans aucune décoration dans l'un des huit points de collecte mis à disposition par Est Ensemble à Pantin, entre le 4 et le 19 janvier. Ils pourront ainsi être broyés et transformés en compost, utilisé ensuite pour l'agriculture ou les espaces verts.

Vous trouverez cette année des parcs à sapins devant le bureau de poste des Quatre-Chemins (64, avenue Édouard-Vaillant), sur les places Raymond-Queneau et Vigneron, sur le parking situé à l'arrière de la maison de quartier des Courtillières (avenue de la Division-Leclerc), au sein du square Grand-Auger (35-37, avenue Jean-Lolive), dans le parc Stalingrad (102, avenue Jean-Lolive), dans celui de la Manufacture (140, avenue Jean-Lolive) et dans celui du 19-Mars-1962 (quai de l'Ourcq).



TRÉSOR PUBLIC

Prenez rendez-vous !

Vous pouvez désormais prendre rendez-vous avec le Service des impôts des particuliers de Pantin, soit en vous connectant sur le site internet impots.gouv.fr (onglet « Prendre rendez-vous » dans votre espace particulier), soit en appelant le 0811 90 91 92 (la communication vous sera alors facturée 0,06 centime par minute, en plus du prix de l'appel local). De la sorte, vous éviterez la file d'attente habituelle, voire un déplacement inutile. Car, afin de mieux répondre aux requêtes, les agents en charge de vous recevoir seront en mesure de consulter les dossiers avant chaque rendez-vous.

● **32, rue Delizy - Du lundi au vendredi de 8.45 à 12.00 et de 13.30 à 16.15.**

GAZPAR - LINKY

Où en est-on ?



La ville souhaite que les Pantinois choisissent de manière éclairée la pose – ou non – des compteurs communicants Gazpar et Linky.

Plusieurs arrêtés municipaux visant à laisser aux Pantinois le libre choix de la pose – ou non – de compteurs communicants ont été retoqués par le tribunal administratif de Montreuil. Militant toujours pour le recueil du consentement éclairé des Pantinois avant toute pose de Gazpar ou de Linky, la ville vient d'adresser une lettre au Premier ministre pour réclamer ce droit.

À Pantin, comme dans de nombreuses autres villes françaises, la volonté des élus de mieux contrôler la pose des compteurs communicants se heurte à un passage en force brutal, et sans précédent, du gouvernement.

Ainsi, les 1^{er} mars et 1^{er} avril derniers, les deux arrêtés municipaux, signés le 19 septembre 2018, et visant à imposer à Enedis et à GrDF de recueillir le consentement des Pantinois avant l'installation de leurs compteurs connectés respectifs (Linky et Gazpar), ont été suspendus par le juge administratif de Montreuil, sur saisine du préfet de la Seine-Saint-Denis. Après avoir estimé que le déploiement de ce type de compteurs communicants est « une obligation légale dévolue à l'État », celui-ci précise qu'« en l'absence de risque grave et imminent, le maire ne peut pas s'immiscer, au nom du principe de précaution, dans l'exercice des pouvoirs de police spéciale relevant de l'État ». Dont acte.

Si la ville a fait appel de ces décisions, en l'état actuel du droit, elle recommande aux habitants de ne pas se mettre en contradiction avec les législations en vigueur. Cela pourrait en effet les exposer à des pénalités financières. Mais, sans préjuger de l'innocuité ou de la dangerosité de ces équipements, elle considère toujours qu'il appartient aux Pantinois de se prononcer pour ou contre l'installation de ces compteurs chez eux. C'est pourquoi Bertrand Kern, le maire, a écrit au Premier ministre, le 22 novembre, afin qu'il soit à l'avenir possible de demander aux usagers leur accord préalable. Affaire à suivre...

Dépenses maîtrisées, investissements assurés !

Une stratégie financière qui garde le cap

Le budget 2020 confirme les objectifs des précédents : la maîtrise des dépenses de fonctionnement et la poursuite du désendettement afin de garder les coudées franches pour investir dans tous les secteurs. *Frédéric Fuzier*

Un budget 2020 s'élevant à 161,6 millions d'euros, dont 41,6 millions d'euros consacrés aux investissements : malgré des recettes toujours plus contraintes par la baisse constante des dotations de l'État – depuis 2013, ces dernières ont été divisées par 10 pour Pantin, ce qui représente un manque à gagner de 42 millions d'euros en 7 ans – la commune a pu garder sa capacité à investir. Pour cela, elle a défini une stratégie financière précise. Portant sur la maîtrise des dépenses de fonctionnement, elle ne dévie pas. La ville veille également à ce que chaque euro dépensé le soit à bon escient.



Du 18 novembre au 2 décembre, Bertrand Kern, le maire, a présenté les grandes lignes du budget municipal dans toute la ville à l'occasion des réunions Bonjour Monsieur le maire/ Parlons quartier (sur cette photo, le rendez-vous du quartier de l'Église). L'occasion pour l'édile de répondre aux questions posées par les habitants portant, le plus souvent, sur leur quotidien.

Une gestion efficace

Et cette méthode semble fonctionner. La dette pantinoise est en effet passée de 135 millions d'euros en 2008 (soit 2 492 euros par habitant) à 88,8 millions en 2019 (soit 1 577 euros par habitant). De quoi mettre les banques au régime sec puisque la ville prévoit, en 2020, de payer 1,7 million d'euros d'intérêts d'emprunt contre 6,2 millions en 2008, soit 4,5 millions d'euros d'économies directement réinjectés dans le budget.

Preuve de sa bonne santé financière, Pantin conserve une capacité de désendettement de 5 ans et un taux d'épargne brute de 15 %. La ville est ainsi en mesure d'autofinancer ses investissements à hauteur de 17,7 millions d'euros. Autant de données conformes à la stratégie financière qui fixe la capacité de désendettement de la ville à 7 ans au maximum et son taux d'épargne brute à 14 % au minimum.

Si, malgré tout, les besoins de financements demeurent, la fiscalité locale

n'augmente pas en 2020. Depuis 2015, le taux* de la taxe foncière reste fixé à 23,87 % et celui de la taxe d'habitation à 21,72 %, ce qui, pour 2020, représente une recette de 51,2 millions d'euros.

Le budget primitif 2020, adopté lors du conseil municipal du 12 décembre, est ainsi conforme

aux préconisations fixées par le rapport d'orientation budgétaire approuvé lors du conseil municipal du 13 novembre.

* Ces données ne concernent que la part communale de ces taxes. Les autres (territoriales, départementales...) étant susceptibles d'être modifiées.

Lexique

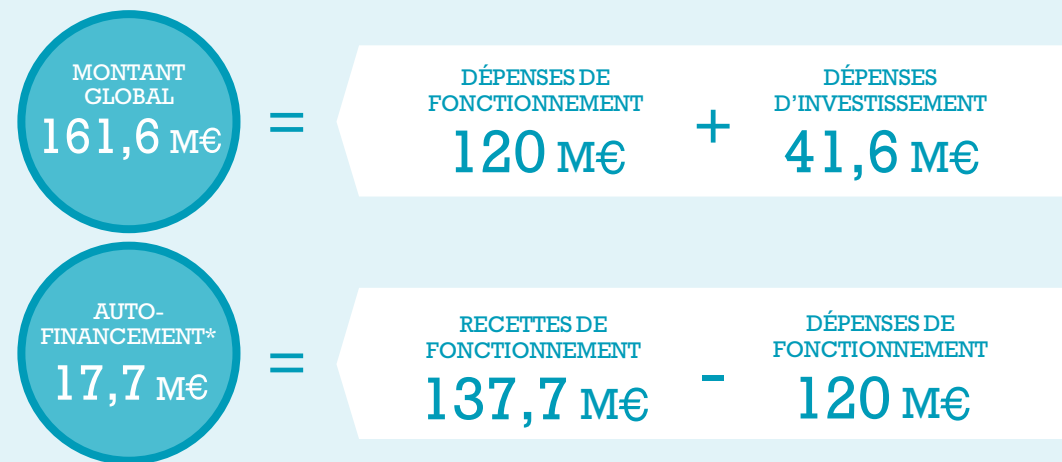
● Capacité de désendettement

Si la ville consacrait toutes ses ressources à son désendettement, elle mettrait 5 ans à y parvenir. On considère qu'en dessous d'une capacité de désendettement de 11 ans, une commune est en bonne situation financière.

● Épargne brute

L'épargne brute, ou autofinancement, désigne la part des recettes de fonctionnement qui peuvent être consacrées pour investir ou rembourser de la dette. On obtient cette somme en engrangeant des recettes de fonctionnement supérieures aux dépenses de fonctionnement.

L'ESSENTIEL DU BUDGET



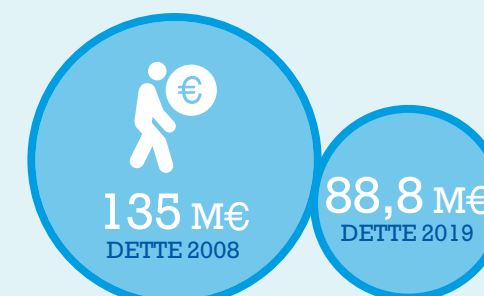
UNE FISCALITÉ LOCALE QUI N'AUGMENTE PAS

0 % D'AUGMENTATION DES TAUX MUNICIPAUX DES TAXES D'HABITATION ET FONCIÈRE

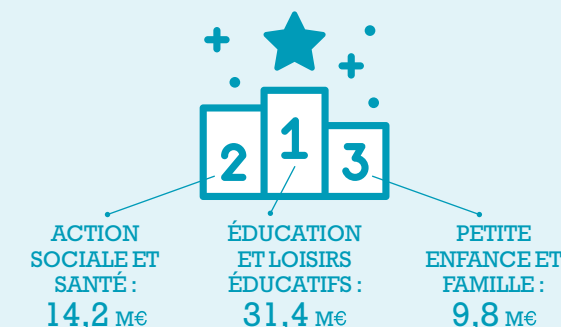
DES DOTATIONS DE L'ÉTAT DIVISÉES PAR 10 EN 7 ANS

↘ - 42 M€ DE MANQUE À GAGNER DEPUIS 2013

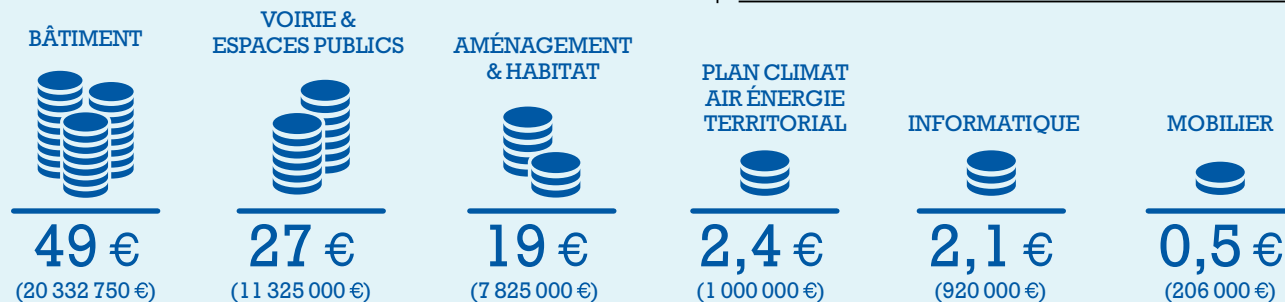
UNE DETTE QUI DIMINUE



LE TOP 3 DES DÉPENSES DE FONCTIONNEMENT



41,6 M€ D'INVESTISSEMENT EN 2020



À chaque quartier, ses investissements

Bâtiment, voirie, espace public, habitat... Les **41,6 millions d'euros de dépenses d'investissement** inscrites dans le budget 2020 concernent tous les quartiers. Passage en revue.



Le futur équipement culturel des Courtilières.

Courtilières ▲

- Poursuite de la construction de l'équipement culturel (bibliothèque, ludothèque et salle de diffusion) des Courtilières : **1,6 million d'euros.**
- Aménagement du parvis de cet équipement culturel : **500 000 euros.**
- Poursuite des travaux de réhabilitation de l'école Jacqueline-Quatremaire et création d'un réfectoire : **1,5 million d'euros.**
- Rénovation du club house de rugby : **170 000 euros.**
- Aménagements complémentaires réalisés dans le parc des Courtilières : **90 000 euros.**



Les sheds rénovés.

Quatre-Chemins ▲

- Poursuite de la rénovation des sheds, accueil d'un relais petite-enfance et d'un lieu culturel : **1 million d'euros.**
- Poursuite de la construction de l'école élémentaire Diderot et réhabilitation de la maternelle : **4 millions d'euros.**
- Poursuite de la restauration des anciens bains-douches municipaux et agrandissement de la crèche parentale Jolis Mômes : **1 million d'euros.**
- Poursuite de l'agrandissement et de la dépollution du parc Diderot : **3 millions d'euros.**
- Aménagement de la voirie devant le futur collège de l'écoquartier : **500 000 euros.**
- Participation de la ville pour la réhabilitation de l'habitat dégradé aux Quatre-Chemins : **764 000 euros.**
- Travaux pour la réalisation du marché provisoire Magenta : **714 000 euros.**

Église ▼

- Poursuite de la construction de l'école du Port : **2,2 millions d'euros.**
- Lancement de la construction de la halle sportive au stade Charles-Auray : **300 000 euros.**
- Changement des menuiseries et isolation des combles du groupe scolaire Auray-Langevin ; changement des menuiseries de l'IMP Louise-Michel : **1 million d'euros.**
- Démolition du 49 bis, rue Denis-Papin, du 2, rue Kléber et du 31, rue Charles-Auray : **850 000 euros.**
- Démarrage de la restauration de l'église : **700 000 euros.**



La rénovation de l'église débute.

Petit-Pantin/Les Limites ▼

- Poursuite des travaux au sein du cimetière : **500 000 euros.**
- Lancement d'une étude pour la requalification de la Folie : **80 000 euros.**
- Consolidation de la voirie en zone d'aléa très fort : **1,5 million d'euros.**



Les rues situées en zone d'aléa très fort seront consolidées.



La piscine rénovée communiquera avec le conservatoire.

Mairie-Hoche ▼

- Début de la rénovation et de l'agrandissement de la piscine, démarrage de la construction du nouveau conservatoire : **500 000 euros.**
- Réfection du petit bois de l'Îlot 27 et création d'un terrain de jeux aventure : **1,2 million d'euros.**
- Réfection et sécurisation de la dalle de l'Îlot 27 : **350 000 euros.**
- Réhabilitation de l'impasse des Sept-Arpens : **500 000 euros.**
- Démarrage de la restauration de l'hôtel de ville : **3,4 millions d'euros.**

ville de
Pantin

Bienvenue!

Accueil des nouveaux Pantinois

- Cérémonie en présence du maire, des élus et des services municipaux
Mardi 28 janvier | 19h
Hôtel de ville
- Visites de la ville en bus
Le maire vous guide à travers Pantin
Samedi 1^{er} février | 15h

Inscription aux visites ouverte jusqu'au 24 janvier
au 01 49 15 45 86 ou cabinet-maire@ville-pantin.fr

pantin.fr

Sur la photo : Annelie d'Anzi et Wei-An Wang
Direction de la Communication - décembre 2019

Nouveau Conseil des jeunes

Deux ans de réflexion... et d'actions

Samedi 14 décembre, Bertrand Kern, maire de Pantin, a installé le nouveau cru du Conseil des jeunes Pantinois. **Ses membres, âgés de 11 à 17 ans, siégeront les deux prochaines années**, plancheront sur le thème de la liberté et visiteront les grandes institutions nationales et européennes. *Raphaële Kipen*



Le Conseil des jeunes Pantinois 2020-2021 compte 28 membres, désignés après avoir soumis leur candidature.

Ce samedi matin, l'ambiance est plutôt solennelle dans la salle du conseil municipal. Vingt-huit adolescents ont pris place dans les fauteuils, parfois trop grands, habituellement réservés aux élus de la ville. À 10.45, la séance s'ouvre par un tour de table afin que chacun puisse se présenter. Tous ont entre 11 et 17 ans, sont pantinois et vont devenir aujourd'hui les nouveaux membres du Conseil des jeunes Pantinois (CJP).

Projets et parcours citoyen

Créé en 2007, le Conseil des jeunes est un lieu d'expression, d'échanges et de propositions. Il a pour but de développer des projets à vocation citoyenne en rassemblant, dans le cadre de commissions thématiques et d'un parcours citoyen, des jeunes de la même classe d'âge. Au sein du Conseil, la parité filles/garçons est un impératif, autant que la représentation des différents quartiers. Cette année, deux groupes seront constitués. L'un rassemblera les jeunes de 11 à 14 ans et l'autre accueillera leurs aînés, âgés de 15 à 17 ans. Le Conseil se réunira également tous les mois pour élaborer des projets dans le cadre de deux commissions : Cadre de vie et déplacement et Culture. Quant au parcours citoyen, il permettra aux jeunes membres de découvrir le fonctionnement de leur ville, de l'État et

même de l'Union européenne. Au cours de leur mandat, ils visiteront ainsi l'hôtel de ville, l'Assemblée nationale et le Sénat. Ils se rendront également à Strasbourg ou à Bruxelles pour découvrir les institutions européennes.

Liberté chérie

Chaque mandat du Conseil des jeunes se déroule sous le signe d'une thématique. Ces deux années permettront aux membres de la promo 2020-2021 d'être sensibilisés à la notion de liberté. Lorsqu'on leur demande ce que leur évoque ce thème, on sent immédiatement qu'en bons philosophes, ils sont prêts à réfléchir sur le sujet. « Pour moi, la liberté est une utopie ! », lance l'un. « La liberté est un droit ! », affirme un autre. « C'est pouvoir dire ce que l'on pense sans avoir peur de le faire », poursuit un troisième. Son voisin, lui, estime que « La liberté est un idéal à atteindre ». Un dernier tempère : « Faire ce que l'on veut en respectant les lois ! » Pour en débattre, mais aussi pour commencer à imaginer les actions qu'ils développeront, tous partiront bientôt en week-end d'intégration.

C'est à midi, que le conseil est officiellement installé par le maire. Chaque nouveau membre est appelé par Bertrand Kern et se voit remettre son écharpe d'élu qu'il devra porter lors d'inaugurations ou de commémorations.

Paroles de membres

Enzo, 15 ans,
en seconde au lycée
Lucie-Aubrac

Plus tard, je souhaiterais faire des sciences politiques ou du droit. Pour moi, ce conseil est un premier pas vers ce futur. Cette possibilité de siéger est une vraie richesse culturelle et un apprentissage des institutions qui m'intéresse. J'ai hâte de visiter l'Assemblée nationale.



Maryline, 17 ans,
en terminale au lycée
Lucie-Aubrac

J'entame mon troisième mandat ! J'aime beaucoup le Conseil des jeunes. On y apprend plein de choses. Le parcours citoyen m'a permis de bien comprendre les institutions politiques. Constituer des projets et siéger en commission est une chance, c'est très formateur. C'est tellement enrichissant de pouvoir participer à l'amélioration de notre ville. Depuis que je suis membre du Conseil des jeunes, je m'intéresse beaucoup à la politique et à l'actualité.



Julien, 11 ans,
en 6^e au collège Lavoisier

L'an dernier, j'étais membre du Conseil des enfants et j'avais envie de poursuivre cette aventure. Le parcours citoyen m'avait vraiment plu. Nous avons travaillé sur la Résistance et je suis content de poursuivre avec le thème de la liberté qui est, je crois, vraiment lié. Je suis sûr que j'aurai envie de me représenter dans deux ans !



Melek, 12 ans,
en 5^e au collège Lavoisier

J'aime ma ville et je m'investis pour l'améliorer. J'ai proposé deux fois des projets au budget participatif de Pantin. Un élu a fini par me parler du Conseil des jeunes et m'a suggéré de m'y présenter. J'ai évidemment été très intéressée puisque j'ai pour objectif de devenir un jour maire de Pantin. Je vais apprendre les postures, à m'adresser à un public et à être convaincante. C'est un entraînement pour ma vie future.



ville de
Pantin



Rentrée 2020

Votre enfant est né en 2017

Première inscription à l'école

> Jusqu'au 31 mars 2020

pantin.fr



Information
01 49 15 37 41

ville de
Pantin



5/17 ans

Forum vacances

> Découverte des destinations

> Rencontre avec les équipes d'animation

> Pré-inscriptions

Samedi 25 janvier | 14h > 17h

Salle Jacques Brel - 42, avenue Édouard Vaillant

pantin.fr



Le projet a sa maison

Aux Quatre-Chemins, un lieu bientôt ouvert à tous

La Maison du projet et de l'habitat des Quatre-Chemins ouvrira ses portes début 2020. Sa vocation : associer les habitants à l'élaboration et à l'évaluation du Nouveau programme de rénovation urbaine (NPRU) dont bénéficie leur quartier. **Frédéric Fuzier**



Située au 87-89 de la rue Édouard-Vaillant, la Maison du projet et de l'habitat des Quatre-Chemins sera entièrement dédiée à l'information des habitants qui pourront s'y renseigner sur la deuxième phase de requalification de leur quartier.

Créer des maisons du projet destinées à associer les habitants à la requalification de leur quartier est une obligation dévolue aux communes disposant d'un programme financé par l'Agence nationale de rénovation urbaine (ANRU). Pour autant, les collectivités locales sont libres de configurer ces lieux comme bon leur semble. Pour les Quatre-Chemins qui, jusqu'en 2025, bénéficieront du Nouveau programme de rénovation urbaine (NPRU), Est Ensemble et la ville ont fait le choix de créer un espace dédié et exclusif. Situé au 87-89 de la rue Édouard-Vaillant, en lieu et place de l'ancien restaurant L'Espace vert, la Maison du projet et de l'habitat est appelée à devenir un lieu ressource ayant vocation à informer les habitants et à les associer à la deuxième phase de requalification de leur quartier. Plus généralement, la Maison du projet sera l'endroit où aborder les problématiques liées à la lutte contre l'habitat indigne. « Nous souhaitons également en faire un endroit vivant que s'approprient tous les habitants, les anciens comme les nouveaux. Par leur vécu, ils vont nous aider à construire l'avenir du quartier », indique Christelle Tortora, directrice de la maison de quartier des Quatre-Chemins dont dépendra la structure.

Un espace conçu pour les habitants

Ouverte du mardi au vendredi en journée, la Maison du projet et de l'habitat sera d'abord un espace d'exposition où seront présentés des cartes, plans et maquettes des projets urbains des Quatre-Chemins. Elle deviendra aussi le théâtre de permanences et de réunions. Ainsi, la Soreqa (Société de requalification des quartiers anciens), en charge des opérations de traitement de l'habitat privé dégradé, proposera, les mercredis après-midi et vendredis matin, des permanences concernant leurs interventions. Ses salariés informeront également les copropriétaires privés sur l'Opération programmée de l'amélioration de l'habitat (OPAH-RU) qui a pour but de les inciter, via un accompagnement technique et des aides financières, à réhabiliter leurs logements. Sont également prévus des rendez-vous avec un écrivain public et des permanences mensuelles d'information sur les travaux en cours. Ces dernières pourront déboucher sur l'organisation d'ateliers urbains de concertation, à l'image de ceux qui se tiennent régulièrement à la Maison du projet de l'Îlot 27. À noter que le lieu sera en outre mis à la disposition du conseil citoyen et ouvert aux associations.

● 87-89, avenue Édouard-Vaillant

Éteins la lumière...

Pour protéger la faune urbaine

S'il est un gage de sécurité dans les rues fréquentées, **l'éclairage public nocturne n'a pas d'utilité dans les parcs et les squares fermés la nuit. Pire : il constitue une menace pour la biodiversité.** C'est pourquoi les lampadaires seront désormais éteints dans la plupart des parcs de la ville une demi-heure maximum après leur fermeture. **Christophe Duthell**



Après avoir longtemps planché sur le développement de leurs « trames vertes et bleues », des réservoirs de biodiversité au sein des espaces verts et aquatiques, les collectivités françaises se soucient désormais de recréer des « trames noires », lesquelles regroupent des surfaces protégées de toute forme de pollution lumineuse nocturne. L'objectif ? Réduire les effets négatifs de la lumière artificielle sur la faune. Il est en effet établi que la multiplication des lampadaires dans les zones urbanisées désynchronise les horloges biologiques de certains animaux et repoussent les espèces lucifuges, c'est-à-dire qui fuient la lumière, comme les chauves-souris, les lucioles et les vers luisants. L'éclairage nocturne attire en revanche les insectes et les éloigne des animaux qui s'en nourrissent pour survivre. Il menace également de nombreux oiseaux qui ont besoin du noir absolu pour se repérer à l'aide

de la lune et des étoiles autant que pour se reposer à l'abri des prédateurs, ravis de chasser en pleine lumière. Autant d'éléments qui ont poussé la ville à procéder à l'extinction des lampadaires des parcs et squares après leur fermeture au public, c'est-à-dire à partir de 18.30, du 1^{er} novembre au 30 avril, et à 21.00, du 1^{er} mai au 31 octobre. Sont concernés les parcs du Serpentin, Barbusse, Diderot et de la Manufacture (à partir de 20.00), ainsi que les squares Anne-Frank, Église, Formagne, Lapérouse, Point-Virgule, Sainte-Marguerite, Scandicci et Vaucanson. Le parc du 19-Mars-1962 fait exception. Pour des raisons de sécurité, des bornes lumineuses ont été installées, en début d'année dernière, dans sa partie longeant le canal. Ces dernières resteront bien évidemment allumées toute la nuit, contrairement aux illuminations de Noël qui, elles, sont éteintes de 1 heure à 5 heures du matin (sauf les 24, 25 et 31 décembre). De quoi faire des économies.

ville de Pantin

OÙ EN SONT LES PROJETS LAURÉATS 2018 ?

Direction de la Communication - décembre 2019

Suivez l'avancement des projets lauréats 2018 sur le [site du budget participatif](http://site.du.budget.participatif)

PHASE 2 : commande publique

- Église KIOSQUE À MUSIQUE

PHASE 4 : en cours de livraison

- Église DU MUR À L'ŒUVRE D'ART

PROJETS RÉALISÉS

- Toute la ville DES ARBRES FRUITIERS DANS PANTIN
- Mairie-Hoche SÉCURISATION DE L'ACCÈS À L'ANNEXE DU CONSERVATOIRE
- Courtilières CINÉMA PLEIN AIR
- Mairie-Hoche AMÉNAGEMENT DU PRÉAU DE SADI CARNOT
- Quatre-Chemins DRESSING SOLIDAIRE EN LIGNE
- Église UNE PLACETTE DE CONVIVIALITÉ RUE KLÉBER

budgetparticipatif.ville-pantin.fr

En Avent décembre !

Et la lumière fut. Vendredi 6 décembre, les **illuminations de Noël** (1) ont été lancées depuis la place de La Pointe, donnant ainsi le *la* à la période des fêtes de fin d'année. Après avoir écouté les chants de Noël interprétés par les enfants des centres de loisirs des écoles Hélène-Cochennec, Saint-Exupéry et Henri-Wallon, certains participants ont pris la direction de la Maison Revel où était organisée la dixième **Braderie d'hiver des métiers d'art** (2) proposée par Est Ensemble. De quoi faire le plein de cadeaux originaux. Le lendemain, sur le marché de l'Église, place à la solidarité avec une vente de jouets d'occasion orchestrée par le Secours populaire au profit de ses bénéficiaires et le **Téléthon** (3). La solidarité était également à l'honneur les vendredi 13 et samedi 14 décembre. **Deux journées consacrées aux**

plus démunis (4) à qui la ville et les associations caritatives du territoire ont offert une belle fête de Noël au Ciné 104 et au restaurant Le Relais, pour les personnes seules, et à Sand Fabrik, pour les familles. Et, comme il n'y a pas de Noël sans cadeaux, les élèves d'une classe de la maternelle Joliot-Curie se sont vus remettre, jeudi 19 décembre, **Papastrophe, un ouvrage qu'ils ont eux-mêmes réalisé** (5). Édité avec l'aide de la ville, l'opus a été distribué à tous les élèves de moyenne et de grande section de Pantin. Les petites sections ont, pour leur part, reçu un livre plus adapté à leur âge. Le mois de décembre s'est achevé comme il avait commencé : avec des paillettes plein les yeux et des rires d'enfants au **Village d'hiver** (6), inauguré samedi 21 décembre et ouvert jusqu'au 5 janvier.



6



4



1



3



2



5



Lundi 16 décembre, la brasserie Le Bief a été le théâtre d'une réunion publique d'information sur le **développement du quartier du Port**. L'ouverture prochaine d'un port de plaisance, l'essor commercial du secteur, les programmes de logement à venir et l'ouverture du groupe scolaire ont été abordés.



Jeudi 19 décembre, les habitants des rues situées au sein de la Zone d'aléa très fort ont une nouvelle fois fait **le point avec le maire sur les risques liés à la présence d'anciennes carrières sous leurs habitations**. Au menu de cette réunion publique organisée par la ville : le résultat des derniers sondages réalisés par la commune et les aides dont peuvent éventuellement bénéficier les riverains.



Vendredi 29 novembre, la première pierre de l'extension de l'école Quatremaire a été posée. À la rentrée 2020, les enfants scolarisés dans cet établissement situé aux Courtilières découvriront **un nouveau bâtiment qui abritera une salle de classe et un réfectoire**. Un jardin pédagogique complétera l'ensemble.



Et de six ! Samedi 14 décembre, un nouveau projet lauréat de la première édition du budget participatif a été inauguré. Porté par une résidente de la maison de retraite La Seigneurie, **l'aménagement de la placette Kléber** a vocation à apporter de la convivialité à cet espace situé face à l'établissement.

Acheter son logement à un prix abordable

Vous rêvez d'acheter votre propre appartement à Pantin, mais vous craignez de ne pas en avoir les moyens ? Sachez que des solutions s'offrent à vous. Actuellement, deux programmes voulus par la ville, correspondant à deux dispositifs différents, visent à **faciliter l'accession à la propriété à des habitants aux revenus modestes**. Zoom sur la location-accession et le bail réel solidaire. **Christophe Dutheil**

► La location-accession : pour sécuriser son achat



Avant Bricklane, deux programmes de location-accession ont été développés rues Hoche et de la Liberté.

cadre de ce dispositif comportent deux phases. Dans un premier temps, le ménage loue le logement. Il s'acquitte d'une redevance mensuelle à un organisme HLM qui comprend le loyer et une « part acquisitive » lui permettant de se constituer un apport.

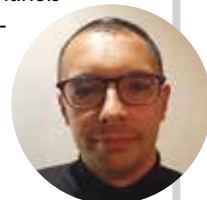
À l'issue de cette première phase d'un an minimum, le ménage a la possibilité d'opter pour l'achat. Le prix de vente est alors minoré d'au moins 1 % par année de location. « Ce dispositif aide à passer en douceur du statut de locataire à celui de propriétaire », précise Michel Ferreira, chargé de commercialisation chez Immobilière 3F.

Dans le détail, les ménages en passe de devenir propriétaires au 31, rue Méhul ont choisi leur logement et validé leur capacité de remboursement auprès d'un établissement bancaire,

“ Ils ont sauté le pas !

Éric Étienne, 37 ans,
conseiller commercial dans l'automobile

Marié, et père de deux enfants, je suis Pantinois depuis toujours. À l'étroit dans notre logement actuel, qui n'a que deux chambres, ma femme et moi cherchions un autre appartement, plus grand, lorsque nous avons entendu parler de ce programme. J'ai immédiatement pris contact avec 3F et je leur ai transmis tous les documents. Nous avons été sélectionnés ! Notre futur appartement, d'une surface de 76 m² et comprenant une terrasse de 19 m², est idéalement situé.



Sabrina Aloui, 38 ans,
agent de maîtrise



Je suis locataire et cela faisait longtemps que je pensais à acheter un appartement à Pantin où j'ai grandi et où vit mon père âgé de 78 ans. Je connais cette ville comme ma poche. Hélas, il n'y avait rien dans mes moyens ici. Lorsque j'ai découvert ce programme immobilier, je me suis empressée de postuler. Le chargé de commercialisation m'a donné de précieux conseils et il m'a très bien aidée à monter mon dossier. Je vais pouvoir m'installer dans un appartement de 65 m², avec deux chambres et une terrasse de 13 m², tout près de l'église.

Le programme

Bricklane est un programme porté, et financé, par le bailleur social Immobilière 3F, pour lequel la ville avait réservé un terrain. Rien à voir avec le quartier londonien du même nom, si ce n'est le style intimiste et contemporain de cette résidence. L'immeuble, situé au 31, rue Méhul, est en cours de construction. Il sera composé de 14 appartements entourés d'espaces végétalisés. Certains d'entre eux disposeront de grandes terrasses privatives.

Le dispositif

Le mécanisme de location-accession s'adresse à des ménages ne disposant pas d'un apport personnel suffisant pour acquérir leur logement. Les opérations réalisées dans le

avant de signer un contrat de location-accession chez le notaire. Ils entreront dans leur nouveau logement courant 2022 et auront un an pour solliciter un prêt bancaire et l'acheter. Dans le cas contraire, ils devront quitter le logement.

Ce dispositif permet en outre aux acquéreurs de bénéficier d'une TVA réduite à 5,5 % et d'une exonération de taxe foncière pendant 15 ans. Il est réservé à ceux dont les ressources n'excèdent pas un certain plafond : 32 442 euros annuels pour un célibataire et 59 046 euros annuels pour un couple avec deux enfants.

Le prix

Environ 4 300 euros le m², contre une moyenne estimée à 6 000 euros dans le neuf à Pantin (prix encadré). Immobilière 3F a travaillé avec la ville afin de proposer à l'achat des logements accessibles à tous.

Les futurs propriétaires

« La volonté de la ville était de réserver ces appartements à des primo-accédants pantinois qui peinent à acheter leur résidence principale », explique Michel Ferreira. Après avoir informé tous ses locataires et publié une page de publicité dans le numéro de septembre de Canal, Immobilière 3F a reçu 400 dossiers. Une centaine a finalement été jugée éligible. « La redevance mensuelle ne doit pas excéder le tiers des revenus du foyer dans la phase locative. Nous avons donc rejeté les dossiers de personnes qui gagnaient trop peu et risquaient de s'exposer à des taux d'endettement trop élevés. Nous avons aussi écarté les postulants dont les revenus dépassaient les plafonds autorisés », précise Michel Ferreira.



Le programme du 2, rue Lakanal comprend trois maisons.

► Le bail réel solidaire : une nouvelle façon de posséder

Le programme

À la demande de la ville, la coopérative Les Habitations populaires s'apprête à lancer la commercialisation – à prix très modérés (3 200 à 3 700 € le m²) – de huit appartements (du T1 au T4) et de trois maisons de ville, situés au 2, rue Lakanal. Cette coopérative HLM a été créée pour produire une offre de logement qualitative au meilleur prix. Pour ce faire, Pantin a cédé l'ancienne gendarmerie au conseil départemental qui l'a mis à disposition des Habitations populaires. L'immeuble sur rue sera rénové et le reste de la parcelle accueillera les maisons.

Le dispositif

Les logements seront vendus, et c'est une première à Pantin, grâce au bail réel solidaire, un nouveau type de bail de longue durée, rendu possible par la loi Elan (évolution du logement, de l'aménagement et du numérique) adoptée en 2017. L'objectif : faire baisser les prix d'acquisition de 30 à 40 % par rapport aux prix du marché en dissociant le bâti et le foncier.

Concrètement, les acquéreurs, dont les revenus annuels ne doivent pas excéder les plafonds de ressources définis (32 442 euros par an pour un célibataire, 59 046 euros pour un couple avec deux enfants), achètent la construction (leur logement) mais pas le terrain qui est détenu par un organisme foncier solidaire. Les acheteurs remboursent uniquement le montant de la construction de leur logement et s'acquittent d'une redevance mensuelle de 2 à 3 euros par mètre carré pour l'occupation du terrain.

La revente et la transmission du bien

La durée du bail est rechargeable afin de le rendre perpétuel. Mais, dans une logique de maîtrise des effets spéculatifs, « la coopérative encadre, en cas de déménagement, les prix de revente des logements », souligne Frédéric Ragueneau, directeur général de cette coopérative francilienne. Le bien ne pourra par ailleurs être revendu, ou cédé, qu'à un ménage sous le plafond de ressources. En cas de décès, les ayants droit peuvent occuper le logement uniquement si leurs ressources ne dépassent pas le plafond. Dans le cas contraire, ils disposent d'un an pour trouver un nouvel acquéreur satisfaisant au plafond de ressources. À défaut, le bail sera résilié et les héritiers seront indemnisés de la valeur des « droits immobiliers réels », dans les conditions prévues par le bail.

● Inscrivez-vous en ligne pour être prévenu de la date de commercialisation :

<http://www.lhp.coop/portfolio-item/lakanal/>

Le futur centre de la plaine de l'Ourcq

La mue du quartier Raymond-Queneau va commencer

Aux confins de trois zones d'aménagement concerté (ZAC) s'étalant sur trois villes (Pantin, Romainville et Bobigny), **le quartier Raymond-Queneau s'apprête à vivre une profonde mutation**, en concertation avec les habitants. Prochainement, il accueillera le TZen3, une ligne de bus à haute qualité de services roulant en site propre, et sera le théâtre d'une requalification qui, à n'en pas douter, boostera son attractivité. **Christophe Dutheil**



Le réaménagement du secteur Raymond-Queneau est actuellement à l'étude.

À Pantin, 2020 débute par des travaux : ceux qui permettront d'accueillir, d'ici à 2023, le TZen3, une nouvelle ligne de bus roulant en site propre. Appelée à desservir 20 stations, entre Porte-de-Pantin et Livry-Gargan, cette ligne à haute qualité de services empruntera l'ancienne route nationale 3 (l'avenue Jean-Lolive), desservira huit stations à Pantin, notamment dans le quartier Raymond-Queneau. C'est d'ailleurs dans ce secteur, situé au confluent des villes de Pantin, Romainville et Bobigny, que débutera, dans quelques jours, le comblement de la trémie (passage souterrain) centrale. Dans le quartier, ce début d'année est aussi placé sous le signe de la concertation, avec la volonté d'Est Ensemble de faire participer les habitants à un maximum d'ateliers de discussion autour de l'aménagement du secteur. « *Nous sommes entrés dans une phase de réflexion mutuelle, entre collectivités et habitants, et tout est en cours de construction* », explique

la cheffe de projet en charge de ce dossier pour la ville de Pantin. Pour autant, une étude urbaine, commandée par Est Ensemble et menée par un groupement de sociétés spécialisées (Ceryx, CoBe, Sequano, Semip et Ville ouverte) a, d'après cette même spécialiste, « *déjà permis de dégager un certain nombre d'objectifs* » pour la transformation du secteur.

Un quartier central...

Le premier de ces objectifs ? Faire des abords de la station Raymond-Queneau une nouvelle centralité de la plaine de l'Ourcq, du nom de cet ancien quartier industriel tourné vers le canal. C'est en effet à ce niveau que convergent trois zones d'aménagement concerté : la ZAC du Port, à Pantin, la ZAC de l'Horloge, à Romainville, et la ZAC Écocité, à Bobigny. La transformation de la station de métro est à l'étude. L'idée ? Faciliter le transport d'un flux croissant de passagers allant vers le Village des marques de l'avenue Gaston-Roussel, côté Romainville, et le centre d'art contemporain

avoisinant qui abrite notamment les réserves du Fonds régional d'art contemporain (FRAC). Une autre priorité sera d'optimiser l'aménagement des abords de l'ex-RN 3, longtemps freiné par l'existence même de cette autoroute urbaine. En filigrane, la volonté de poursuivre le travail de reconquête des berges du canal, entamé avec la création de la ZAC du Port il y a une dizaine d'années. L'avenue Jean-Lolive pourrait ainsi devenir l'une des principales entrées du nouveau quartier, au même titre que la place de la Pointe aujourd'hui.

... et ouvert sur le canal

Pour ce faire, la Semip, la société d'économie mixte créée par la ville de Pantin pour mener des opérations d'aménagement, a d'ores et déjà acquis le magasin Sympa. Installée au 163, avenue Jean-Lolive, cette enseigne historique a décidé de cesser son activité. Sur cette emprise laissée vacante, seront construites deux résidences d'environ 80 logements (les lots 10 et 11 de la ZAC du Port) qui, à l'horizon 2022, seront séparées par une nouvelle voie reliant la rue de l'Ancien-Canal à l'avenue Jean-Lolive.

La refonte du quartier permettra également d'établir un lien plus direct, via l'avenue Anatole-France, entre le canal et le futur parc des Hauteurs. Ce projet, porté par Est Ensemble, vise à créer une boucle-promenade de 32 kilomètres traversant les plus belles zones paysagères du territoire, dont le parc Henri-Barbusse. Ceci, en facilitant à l'avenir, dans tout le secteur, les modes de transport actifs, tels la marche et le vélo.



Quartier du Port : dans quelques jours, de nouveaux logements

À l'est du quartier du Port, à quelques encablures du secteur Raymond-Queneau, les lots 5 et 6, deux immeubles comprenant 85 logements, dont 44 sociaux au sein du lot 5, seront, dans quelques semaines, occupés par leurs nouveaux habitants. L'ensemble abrite en outre six coques commerciales, de 61 à 288 m², qui accueilleront prochainement de nouvelles enseignes. Entre les deux résidences, l'aménagement de la future place Simone Iff se poursuit. Elle sera livrée cette année.

ÉTAT CIVIL NOVEMBRE 2019

naissances

BA Amadou
BOLA MBENGA Bryan
HADRI Thileli
ELEWODALU Noah
AMARA Ysée, Alba, Lou
SIVAGNANARAJAH Daania
MATHIS Hanae
BELHAJ Mina, Saïda
DIALLO Salimatou
JAD PETAS Khadija
HAEFFLE Sohan Hendrick
ORTELLI Victor, Andrea
PIRES KAUS Nico, Margot, Billie
PELETE Nayden, Mwiika, Bwebwe, Love
KATZ Rose, Lucie, Elayn
LALAOUNA Lydia
KONE Rokia Innayah
MANACH CHAMBRIAL Maël Robert
KOLODZIEJCZAK Isaac
KOLODZIEJCZAK Judith
LIN Kevin Kai
DAVERY Yanis
MADAR Avishay
FOFANA Aïcha Medina

AMANI Rim
GAUTHIER PLATON Perla Mai
VEERASAMY Adriyan Valaydon Krish
DIAGANA Fatima
KETIBOA Parris Alabah Sita Stéphanie
GHELASE Alexander Gabriel
BEN DHAOU Roukaya
KAÏDI Kylian Ali
KOUIDER Louise
DIAWARA Diara N'Diaye
AILLAUD Clara Eva Madeleine
CHAMANT Honoré Jean-François Arnaud
SANGARÉ Fatoumata
BIOCCO Cléo Marie
CADIOT TRÉMOUREUX Salomé Rosa
BOFENDA BOMOMA Henriette Sumbe
MGHAIETH Miriam
LÉVAL Lisa Michèle
BLONDY Emma, Yvette, Michelle, Thanh Minh
TIMOTEO Noé, Areti
SENOUSSI Wassim
GUIBAUD Paul, André, Étienne
LAROCHE Luc Eugène Paul

ASAN Shilane Lisa
SALEMI Louna
ASAN Elvane Elsa
PIERRE LOWENSKY Ylan Brandon
BLONDY Gabrielle Martine Danielle Thanh-Dào
LAGLANTINE DE MORAIS Joshua
RENAUD Titouan Séraphin Andréa
BELHANAFI Kamila
MIMOUNI Sohil
NZAMA-DELAITE Pariss, Dorcas
DENIS Margot, Lyne, Ève
DENIS Thimothée, André, Marcel
VALADIER-CHARPENTIER Allan

mariages

Ismail BOUNIL & Lénéaïs FLAVIEN
Lionel BUENO & Naomie BENGUIGUI
Firas MARZOUG & Alicia HAVIN
Hacene SAOUDI & Rachida FEKRACHE
Sami SAKOUMI & Ghania LAÏB

décès

Mounira BOU AJAJA Veuf HAJEM
Jacques, Henri GABELUS Veuf GENAY
Claude, Paul JOFFRE Marié FRITZ
Jacques Bruno KHÉLIL Divorcé ESSOUSSI
Palmyre Ignace Angèle LOZON Célibataire
Veselka Ignatova MINEVSKA Célibataire
Mohammed MÂTOUG Marié KHELIFI
Raphaël, Yvette NICANOR Veuf AGLAEE
Simonne Alberte Marcelle NINGAULT
Veuf THIBAUDAT
Willy Jean Louis OMER Veuf FAYETTE
Andrée Alice SAUNIER Veuf SCERRI
Manuel SIMOES Marié PEREIRA
Laure-Anna TEBOUL Divorcé TAÏEB
Jeannine LE BELLEC Veuf RAYMON
Jacqueline BARTHE Veuf DOUBLET
Van NGUYEN Divorcé NGUYEN
Jean JABLONSKI Veuf GASIOROWSKI
René CHERBUIS Marié ROULGAULT
Anne FERRAND Marié BOUDAL

Le 96, avenue Jean-Jaurès démolit Un nouvel aménagement urbain à l'horizon

La démolition récente de l'immeuble insalubre situé au 96, avenue Jean-Jaurès est **la première marche d'un projet urbain** qui pourrait permettre la construction de logements, la création d'un espace vert et le prolongement de la rue Cartier-Bresson. **Frédéric Fuzier**

C'était, avec celle à venir du 94, avenue Jean-Jaurès voisin, l'une des deux dernières démolitions inscrites au premier programme de rénovation urbaine (PRU, lire encadré) des Quatre-Chemins, engagé en 2007. Fin novembre, l'ancienne copropriété insalubre du 96, avenue Jean-Jaurès, composée de huit logements et de deux locaux commerciaux, est tombée pour laisser la place à un projet urbain de longue haleine qui prend appui sur deux adresses : les 96 et 94 de cette artère.

L'immeuble du 96 n'était plus habité depuis avril 2017, date à laquelle les derniers habitants ont été évacués et relogés suite à un arrêté de péril imminent ayant abouti à une ordonnance de démolition délivrée en février 2019. Pour autant, cette dernière n'a pu être entamée qu'en septembre, le réseau d'électricité ayant tardé à être déconnecté. Et, la nature reprenant toujours ses droits, un bouleau a eu l'idée de s'élever en haut de la façade de l'immeuble déserté. Suite à la demande de la ville, l'arbre acrobate a pu être sauvé. Il coule à présent des jours heureux dans le jardin de la copropriété voisine située au 17, rue Josserand.

Un quartier, deux programmes de rénovation urbaine

S'inscrivant dans la politique de la ville, les programmes de rénovation urbaine (PRU) sont des opérations d'aménagement urbain et de réhabilitation des quartiers situés en zones sensibles, pilotés par l'État. En 2007, les Quatre-Chemins ont bénéficié d'un premier PRU. S'achevant cette année, il a notamment été marqué par la construction de logements, en lieu et place d'immeubles démolis car très dégradés. Un second PRU lui a succédé en 2019 afin de poursuivre la transformation du quartier. S'il prolonge l'action engagée sur l'habitat indigne, il met aussi l'accent sur la création d'équipements publics. À noter que ce deuxième programme offre d'ores et déjà la possibilité aux propriétaires privés de bénéficier, dans le cadre de l'Opération programmée de l'amélioration de l'habitat (OPAH-RU), d'un coup de pouce technique et financier pour la rénovation de leur bien.

● Renseignements : opah.pantin.4chemins@soreqa.fr ou 07 62 62 81 12

3 000 m² à bâtir

Mais quid du terrain du 94, avenue Jean-Jaurès ? Bien plus étendu que celui du 96 (2 822 m² contre 275 m²), il héberge actuellement un supermarché asiatique et son atelier de préparation. L'ordonnance d'expropriation a été prononcée par le juge en avril 2019 et la ville est actuellement en négociation avec le propriétaire pour se porter acquéreur de la parcelle. Compte tenu des délais préjudiciables à ce genre d'opération et du temps d'intervention du juge, qui fixera le montant d'achat si la négociation à l'amiable échoue, l'acquisition sera finalisée entre 2020 et 2021. Une fois l'achat réalisé, les travaux de démolition démarreront l'année suivante afin de laisser la place à un projet urbain qui verrait la construction, autour d'un square, de logements et de locaux d'activités. Cette démolition serait également l'occasion de prolonger la rue Cartier-Bresson jusqu'à l'avenue Jean-Jaurès.



L'immeuble du 96, avenue Jean-Jaurès a été démolit en fin d'année dernière.

En plein dans le mille La Compagnie d'arc de Pantin cible large

En 2020, la Compagnie d'arc de Pantin fête ses 200 ans. **Si les 52 archers qui la composent perpétuent la tradition chevaleresque du tir beursault, ils s'illustrent aussi au tir olympique** et préparent une année riche en célébrations.

Guillaume Gesret



Ce samedi-là, malgré le froid qui engourdit les mains, les archers font filer leurs flèches en aller-retour le long d'une étroite allée de 50 mètres bordée, de part et d'autre, d'arbustes. En tirant ainsi au beursault, du nom de cette pratique peu commune, ils marchent dans les pas de leurs aïeux et reproduisent un cérémonial qui remonte au Moyen Âge, répertorié à l'Inventaire du patrimoine immatériel culturel de France. Dans ce coin reculé du stade Marcel-Cerdan, personne n'oublie le salut traditionnel avant d'entamer l'épreuve. Certains membres de la compagnie peuvent même se targuer du titre de chevalier, de capitaine et même de roy – ce dernier revenant à celui qui remporte l'épreuve annuelle de l'abat-oiseau,

consistant à abattre un oiseau en bois placé au centre de la cible. La tradition veut aussi que les archers se retrouvent après chaque entraînement pour de « bonnes bouffes » au logis, leur QG. Ce folklore et ces rites amusent les membres de la compagnie. Philippe Gourges, l'un d'entre eux particulièrement férù d'histoire, est fier de rappeler que celle-ci fête cette année ses 200 ans. D'ailleurs, il prépare, avec le pôle Patrimoine de la ville, une exposition pour raconter cette longue histoire. « Nous disposons d'archives qui montrent l'importance de la Compagnie d'arc de Pantin au XIX^e et au XX^e siècle », indique-t-il.

De 7 à 85 ans

Si les belles écritures des registres indiquent qu'y entrer a longtemps été soumis à la cooptation, la compagnie est

devenue, après-guerre, une association comme les autres et a ouvert ses portes en grand. Mohsen Machichi, actuel vice-champion de France en beursault, l'atteste : « Quand je suis arrivé au club à l'âge de 18 ans, j'ai été magnifiquement accueilli. La compagnie m'a prêté un matériel haut de gamme qui m'a permis d'élever rapidement mon niveau. Depuis 2011, j'ai accumulé les victoires en championnat de France. Ces résultats, je les dois aux membres du club, qui sont tous bénévoles et qui partagent leurs expériences. » Sandrine Million, la présidente, acquiesce : « Il y a une bonne ambiance. Les confirmés s'entraînent avec les novices. La plus jeune licenciée, âgée de 7 ans, a toute sa place sur le pas de tir aux côtés du doyen de la compagnie qui fête cette année ses 85 ans. »

200 ans, le bel âge

Samedi 18 janvier, les membres du club seront une nouvelle fois réunis pour célébrer la Saint-Sébastien, le saint patron des archers. Cet événement sera le premier d'une longue série marquant les 200 ans de la compagnie. Ainsi, en avril, plus de 400 archers de la France entière seront réunis à l'occasion de son grand concours et, en juin, une manche des championnats de France de N2 se déroulera pour la première fois à Pantin. « Le club est également réputé dans les disciplines olympiques », précise Sandrine Million. Les filles tirent leur épingle du jeu en évoluant en N2 et l'équipe hommes s'illustre dans la plus haute division régionale. »

● Le Compagnie d'arc de Pantin lance en mars la « licence découverte » à 60 € afin de permettre aux Pantinois d'appréhender toutes les facettes du tir à l'arc, de mars à juillet. Renseignements : compagnie.pantin@gmail.com.

Depuis les années 70, une trentaine de membres de la Compagnie d'arc de Pantin ont grimpé sur le podium des championnats de France. En juin, le club accueillera pour la première fois une manche de cette compétition.

120 nuances de qualité Commerçants et citoyens à la fois !



Lundi 9 décembre, près de 120 enseignes se sont vues remettre, dans le salon d'honneur de l'hôtel de ville, le Label Pantin Qualité. Parmi elles, 46 nouveaux lauréats. C'est donc un fait : **à Pantin, le commerce se porte bien. Mieux : d'année en année, il monte en gamme.** Quant aux professionnels, ils sont de plus en plus nombreux à s'engager dans la vie de la cité. Car, si le fameux autocollant rectangulaire récompense la qualité des prestations offertes aux clients (accueil, mise en valeur des articles vendus et du point de vente...), il gratifie tout autant l'engagement citoyen et éco-responsable des commerçants (accessibilité aux personnes à mobilité réduite, utilisation d'emballages recyclables, extinction nocturne des vitrines...). Présentation en images des lauréats ayant pignon sur rue au sein des quartiers Mairie-Hoche, Quatre-Chemins et Petit-Pantin/Les Limites.

Les photos des commerçants ont été réalisées par Laëtitia d'Aboville et Sandrine Budon, à l'exception de celles du Fournil de Paris et de Sindbad Voyages réalisées par Fatima Jellaoui.



Mairie-Hoche
● **A.V.L. IMMOBILIER HOCHÉ**
46, avenue Jean-Lolive ☎ 01 48 44 45 40



Mairie-Hoche
● **AUTO ÉCOLE DU CANAL**
30, quai de l'Aisne ☎ 01 57 14 92 20



Mairie-Hoche
● **AUTO-ÉCOLE L'OLIVE DU PRÉ**
9, rue Beaurepaire ☎ 01 48 44 69 69



Mairie-Hoche
● **BOSFORE VOYAGES**
40, rue Hoche ☎ 01 48 45 73 03



Mairie-Hoche
● **BOUCHERIE LES 3 PETITS COCHONS**
14, allée des Ateliers ☎ 01 41 71 25 27



Mairie-Hoche
● **BRICORAMA**
59-61, avenue Jean-Lolive ☎ 01 48 91 33 44



Mairie-Hoche
● **BRUNELLO**
22-24, quai de l'Aisne ☎ 01 48 31 10 32



Mairie-Hoche
● **JEAN-LOUIS FRANCE**
126, avenue Jean-Lolive ☎ 01 48 43 71 07



Mairie-Hoche
● **CAMPANILE**
62-64, avenue Jean-Lolive ☎ 01 48 91 32 76



Mairie-Hoche
● **CANAL BURGER**
36 bis, rue Hoche ☎ 01 48 44 31 01



Mairie-Hoche
● **CANAL SUITES PARIS LA VILLETTE**
25, rue Scandicci ☎ 01 49 42 85 85



Mairie-Hoche
● **CAROL VOYAGES**
8, rue Scandicci ☎ 01 49 15 97 85



Mairie-Hoche
● **CHEZ AGNÈS**
21, rue Delizy ☎ 01 41 60 08 48



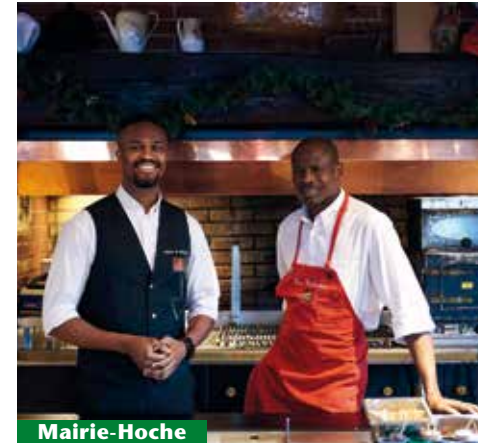
Mairie-Hoche
● **CITROËN** 68/70, avenue du Général-Leclerc
☎ 01 49 15 10 00



Mairie-Hoche
● **CLASS CROUTE**
2, place Salvador-Allende ☎ 01 48 95 75 75



Mairie-Hoche
● **CLINIQUE VÉTÉRINAIRE SANTÉVÉTO**
61, rue Hoche ☎ 01 48 44 28 20



Mairie-Hoche
● **COURTEPAILLE**
9, avenue du Général-Leclerc ☎ 01 48 43 42 72



Mairie-Hoche
● **CROQUEBOUCHE**
2-4, rue Victor-Hugo ☎ 01 48 95 48 05



Mairie-Hoche
 ● **CROQUETTES ET COMPAGNIE**
 69, avenue Jean-Lolive ☎ 09 54 67 63 54



Mairie-Hoche
 ● **EAU CANAL**
 1-3, avenue Édouard-Vaillant ☎ 01 41 71 89 57



Mairie-Hoche
 ● **ERA IMMOBILIER**
 75, avenue Jean-Lolive ☎ 01 48 46 46 46



Mairie-Hoche
 ● **LA JAVA**
 78, avenue du Général-Leclerc ☎ 09 81 23 19 50



Mairie-Hoche
 ● **LA MALLE AUX HISTOIRES**
 81, avenue Jean-Lolive ☎ 01 48 97 21 94



Mairie-Hoche
 ● **LE BISTROT DU MARCHÉ**
 16, allée des Ateliers ☎ 01 48 70 17 04



Mairie-Hoche
 ● **FROMAGERIE LA PANTINOISE**
 34, rue Hoche ☎ 01 48 46 21 23



Mairie-Hoche
 ● **GARAGE DE LA CROIX ROUGE**
 7, rue Vaucanson ☎ 01 48 45 98 23



Mairie-Hoche
 ● **GRAND PARIS IMMO TRANSACTIONS**
 5, rue Hoche ☎ 01 41 71 46 51



Mairie-Hoche
 ● **LE COIN DU PAIN**
 2, rue Florian ☎ 01 56 27 04 06



Mairie-Hoche
 ● **LE FOURNIL DE PARIS**
 60, avenue Jean-Lolive ☎ 01 40 30 29 24



Mairie-Hoche
 ● **LE LIEU DU VIN**
 80, avenue du Général-Leclerc ☎ 01 48 44 85 35



Mairie-Hoche
 ● **MME DANTAN HYPNOTHÉRAPEUTE**
 7, avenue Jean-Lolive ☎ 06 08 85 29 03



Mairie-Hoche
 ● **IBIS BUDGET PARIS PORTE DE PANTIN**
 96, avenue du Général-Leclerc ☎ 01 48 40 22 80



Mairie-Hoche
 ● **JEAN-LOUIS DAVID**
 56, avenue Jean-Lolive ☎ 01 48 40 51 39



Mairie-Hoche
 ● **LE SAINT CLAUDE**
 56, avenue Jean-Lolive ☎ 01 48 45 02 44



Mairie-Hoche
 ● **LES COMPAGNS DU DEVOIR**
 22, rue des Grilles ☎ 01 48 87 38 69



Mairie-Hoche
 ● **LES MOULINS**
 74, avenue du Général-Leclerc ☎ 01 82 02 05 71



Mairie-Hoche
 ● **KFC**
 38, avenue Jean-Lolive ☎ 01 41 71 25 39



Mairie-Hoche
 ● **LE GÉVAUDAN**
 31, rue Cornet ☎ 01 48 44 05 14



Mairie-Hoche
 ● **LA BELLE LUNETTE**
 48, avenue Jean-Lolive ☎ 01 48 45 14 13



Mairie-Hoche
 ● **LES PANTINS**
 6, rue Victor-Hugo ☎ 01 57 14 38 74



Mairie-Hoche
 ● **MARCELLO**
 8, rue du Général-Compans ☎ 01 48 44 89 17



Mairie-Hoche
 ● **MEILLEURTAUX.COM**
 11, avenue Édouard-Vaillant ☎ 01 48 46 63 00



Mairie-Hoche
 ● **MERCURE PARIS PORTE DE PANTIN**
 22, avenue Jean-Lolive ☎ 01 48 91 66 00



Mairie-Hoche
 ● **NICOLAS**
 47, avenue Jean-Lolive ☎ 01 48 45 19 77



Mairie-Hoche
 ● **PICARD**
 59, avenue Jean-Lolive ☎ 01 48 96 19 08



Mairie-Hoche
 ● **VAP'IN SHOP PANTIN**
 2, avenue Édouard-Vaillant ☎ 01 41 71 06 44



Quatre-Chemins
 ● **ARTIST-ANT**
 41, avenue Édouard-Vaillant ☎ 09 67 16 59 20



Quatre-Chemins
 ● **DATA UP**
 55, rue Cartier-Bresson ☎ 01 83 62 62 28



Mairie-Hoche
 ● **PIZZA DI ROMA**
 49, avenue Jean-Lolive ☎ 01 48 43 20 20



Mairie-Hoche
 ● **RENAULT**
 13, avenue du Général-Leclerc ☎ 01 48 10 42 41



Mairie-Hoche
 ● **SAND FABRIK**
 45, rue Delizy ☎ 06 51 99 97 35



Quatre-Chemins
 ● **GRANDE PHARMACIE DES QUATRE-CHEMINS**
 74, avenue Jean-Jaurès ☎ 01 48 45 73 71



Quatre-Chemins
 ● **INTERMARCHÉ**
 44, bis avenue Jean-Jaurès ☎ 01 49 42 20 60



Quatre-Chemins
 ● **LA HALLE AUX CHAUSSURES**
 68, avenue Édouard-Vaillant ☎ 01 48 95 95 52



Mairie-Hoche
 ● **SINDBAD VOYAGES**
 5, rue Hoche ☎ 01 41 50 86 55



Mairie-Hoche
 ● **SALON HAIRDRESSER** 19, rue du Pré-Saint-Gervais - Galerie Hoche ☎ 01 84 21 47 40



Mairie-Hoche
 ● **SOCIÉTÉ GÉNÉRALE**
 65, avenue Jean-Lolive ☎ 01 49 15 91 61



Quatre-Chemins
 ● **LA PARISIENNE**
 29, rue Cartier-Bresson ☎ 09 52 34 94 69



Quatre-Chemins
 ● **LE FLASH**
 3, rue Sainte-Marguerite ☎ 01 48 40 90 41



Quatre-Chemins
 ● **LE PALAIS D'ISTANBUL**
 2, avenue Édouard-Vaillant ☎ 01 55 89 29 51



Mairie-Hoche
 ● **STÉPHANE PLAZA IMMOBILIER**
 73, avenue Jean-Lolive ☎ 01 48 10 19 79



Mairie-Hoche
 ● **SUBWAY**
 91 ter, avenue Jean-Lolive ☎ 01 41 50 04 82



Mairie-Hoche
 ● **TCHAO PANTIN**
 22, rue Étienne-Marcel ☎ 01 41 50 71 72



Quatre-Chemins
 ● **LE ROYAL MAGENTA**
 12, rue Magenta ☎ 01 48 40 48 32



Quatre-Chemins
 ● **MURMUR ESCALADE**
 55, rue Cartier-Bresson ☎ 01 48 46 11 00



Quatre-Chemins
 ● **MME HAOUAT ANSAR, OSTHÉOPATHE**
 55, rue Cartier-Bresson ☎ 06 18 47 88 38



Quatre-Chemins

● **PHARMACIE DES QUATRE-COMMUNES**
81, avenue Édouard-Vaillant ☎ 01 48 45 80 24



Quatre-Chemins

● **SG COIFFURE**
79, avenue Édouard-Vaillant ☎ 01 48 43 00 65



Quatre-Chemins

● **SOCIÉTÉ GÉNÉRALE**
58, avenue Jean-Jaurès ☎ 01 48 43 14 11



ZI des Vignes

● **TANG FRÈRES**
210, avenue du Général-Leclerc ☎ 01 41 60 74 70



Petit-Pantin/Les Limites

● **ADA**
158, avenue Jean-Jaurès ☎ 01 48 40 98 93



Petit-Pantin/Les Limites

● **AUBERGE DU CHEVAL-NOIR**
2, avenue Gaston-Roussel ☎ 01 48 45 80 64



Petit-Pantin/Les Limites

● **CANONS**
5, mail Hélène-Brion ☎ 01 41 71 64 17



Petit-Pantin/Les Limites

● **DÉLICE IKBAL**
13-15, rue Boieldieu ☎ 01 48 46 62 08



Petit-Pantin/Les Limites

● **INSTITUT LA CLAIRIÈRE**
5, place Jean-Baptiste Jongkind ☎ 01 48 44 47 30



Petit-Pantin/Les Limites

● **L'ATELIER AU BORD DE L'O**
11, mail Hélène-Brion ☎ 06 09 54 06 29



Petit-Pantin/Les Limites

● **MEMPHIS OPTICAL**
3, mail Hélène-Brion ☎ 09 67 80 27 83

Dans son numéro 286 à paraître début mars, Canal dévoilera les 40 autres lauréats du Label Pantin Qualité exerçant dans les quartiers Petit-Pantin-Les Limites, de l'Église et des Courtilières.

Les élus et leurs délégations

Le maire et les adjoint(e)s

 Bertrand Kern Maire. Conseiller départemental de Seine-Saint-Denis. Conseiller métropolitain et territorial. ☎ 01 49 15 40 00	 Alain Périès premier adjoint Urbanisme, Aménagement, Habitat et Bâtiments. Conseiller territorial délégué au Territoire du Faubourg. ☎ 01 49 15 39 59	 Nadine Castillou Petite enfance et Parentalité. ☎ 01 49 15 39 38	 Mathieu Monot Démocratie locale, Qualité de l'espace public, Travaux et Politique de la ville. Conseiller territorial. ☎ 01 49 15 39 59	 Nathalie Berlu Vie de quartiers, Vie associative et Coopération décentralisée. Vice-présidente Est Ensemble déléguée aux Ressources Humaines et au Dialogue social. ☎ 01 49 15 45 50
	 Jean-Jacques Brient Action sociale. ☎ 01 49 15 41 75	 Sanda Rabbaa Logement. ☎ 01 49 15 41 75	 Hervé Zantman Affaires scolaires. ☎ 01 49 15 39 38	 Françoise Kern Prévention, Citoyenneté et Sécurité. Conseillère territoriale. ☎ 01 49 15 41 75
 Rida Bennedjima Développement économique, Métiers d'art, Emploi, Insertion et Formation. ☎ 01 49 15 39 59	 Charline Nicolas Développement durable et Environnement. Conseillère territoriale. ☎ 01 49 15 41 75	 Jean Chrétien Vie culturelle, Patrimoine et Mémoire. ☎ 01 49 15 41 75	 Kawthar Ben Khellil Qualité du service public et Relations avec les usagers. ☎ 01 49 15 41 75	 Sonia Ghazouani-Ettih Ressources humaines. ☎ 01 49 15 39 59

Les conseiller(e)s de la majorité délégués

 Leïla Slimane Enfance. ☎ 01 49 15 39 38	 Julie Rosenczweig Renouvellement urbain des Quatre-Chemins. ☎ 01 49 15 39 59	 David Amsterdamer Affaires générales, Fêtes et cérémonies. Conseiller territorial. ☎ 01 49 15 41 75	 Élodie Salmon Jeunesse. ☎ 01 49 15 39 59	 Abel Badji Sport. ☎ 01 49 15 41 75	 Vincent Loiseau Santé et Handicap. ☎ 01 49 15 41 75	 Emma Gonzalez Suarez Intergénération, Égalité des droits, Égalité femmes/hommes et lutte contre les discriminations. ☎ 01 49 15 39 38
---	--	---	--	--	---	---

Les autres conseiller(e)s de la majorité

 Didier Segal-Saurel Propreté. ☎ 01 49 15 39 59	 Louise-Alice Ngosso Médiation urbaine. ☎ 01 49 15 41 75	 Zora Zemba Commerce et Valorisation touristique. ☎ 01 49 15 39 59	 Philippe Lebeau Energie, Transports et Lutte contre les pollutions. ☎ 01 49 15 41 75	 Brigitte Plisson Conseillère territoriale. ☎ 01 49 15 41 75	 Bruno Clérembeau ☎ 01 49 15 41 75	 François Birbès Vice-président Est Ensemble délégué aux Finances. ☎ 01 49 15 41 75
---	--	--	---	--	---	--

 Laïla Ben-Nasr ☎ 01 49 15 41 75	 Félix Assouhoun ☎ 01 49 15 41 75	 Raoudha Faouel ☎ 01 49 15 41 75	 Yannick Mertens ☎ 01 49 15 41 75	 Richard Perrusot ☎ 01 49 15 41 75	 Ophélie Ragueneau-Greneau ☎ 01 49 15 41 75	 Pierre-Dominique Pausicès ☎ 01 49 15 41 75
--	---	--	---	--	---	---

Les conseiller(e)s de la minorité de gauche

 Samir Amziane Conseiller territorial. ☎ 01 49 15 39 59	 Benoit Rey ☎ 01 49 15 39 59	 Bruno Carrère ☎ 01 49 15 39 59	 Nadia Azoug ☎ 01 49 15 41 75	 Nacime Amimar ☎ 01 49 15 41 75	 Grégory Darbadie ☎ 01 49 15 41 75
--	--	---	---	---	--

Les conseiller(e)s de la minorité de droite


 Geoffrey Carvalhinho Conseiller territorial. ☎ 01 49 15 39 59	 Ilona-Manon Zsoter ☎ 01 49 15 39 59	 Michel Wolf ☎ 01 49 15 39 59	 Fabienne Merovici ☎ 01 49 15 39 59
---	--	---	---

Les autres élus


Gérard Cosme
Président d'Est Ensemble Territoire de la Métropole du Grand Paris.


Vos conseillers départementaux Canton Pantin - Le Pré-Saint-Gervais: Bertrand Kern et **Florence Laroche**
Florence Laroche reçoit le 3^e jeudi du mois de 16.00 à 18.00 RdV ☎ 01 43 93 93 26


Bastien Lachaud
Votre député
bastien.lachaud@assemblee-nationale.fr
☎ 01 40 63 60 00

 Parti socialiste	 Parti radical de gauche	 Pantin écologie	 Collectif citoyens Pantin	 Génération engagées	 Personnalité locale	 Parti communiste	 Parti de gauche	 Europe écologie Les Verts
	 La France insoumise	 Non inscrit	 Les Républicains	 Union des Démocrates et Indépendants				

**Groupe Socialiste,
Citoyen et Apparenté**

Parti radical de gauche

Pantin écologie

**Europe Écologie
Les Verts Écologistes
et Citoyens Engagés**

Front de gauche

**Les Républicains
UDI - Modem**

**Budget 2020 : un éléphant du PS
ça trompe énormément !**



Lors du dernier conseil municipal, j'ai voté contre le budget 2020 présenté par Bertrand Kern car les perspectives annoncées vont emmener Pantin vers l'échec plutôt que vers la réussite.

En effet, la municipalité ne vous a pas consultés pour préparer l'avenir et les choix économiques vont conduire à une augmentation des impôts dès 2021 si nous ne changeons pas de gestion rapidement. J'ai rappelé que les impôts ont augmenté depuis 2014 (15 % sur la taxe d'habitation et 9,8 % pour la taxe foncière), que la dette va se creuser passant de 88 à 94,4 millions d'euros (1730 € par habitant) et le programme d'investissement des équipements est catastrophiquement bas avec seulement 17 M€ sur un budget total de 192 millions d'euros.

De plus, les seuls projets concrets présentés sont les investissements qui devaient être livrés dès 2017 comme les écoles Diderot et Zac du Port, une crèche, la rénovation de l'église, le parc Diderot, les abords de la bibliothèque aux Courtillières... J'ai émis mes craintes sur la livraison des équipements en 2020 et la municipalité a refusé de me donner des réponses précises.

Par ailleurs, j'ai constaté avec stupéfaction que les dépenses de fonctionnement décollent et des fausses promesses sont tenues comme par hasard pour 2020... Combien cela va-t-il coûter et dans quel but ? Oui, il est clairement bizarre qu'après 6 ans d'inaction et 19 ans de gestion que les illuminations de Noël soient plus conséquentes que l'an passé, qu'on signe à cet instant précis le permis de construire de la mosquée avec une pose de la première pierre en février alors qu'elle est attendue depuis 2001, qu'on augmente de 3 millions d'€ les frais de personnel, qu'on paie des sociétés privées pour la propreté que depuis moins de 6 mois, qu'on affrète des cars aux grévistes, qu'on offre un jour de congé aux agents communaux à poser avant le 31 mars (coût : + 1 M€) ou qu'on augmente les subventions aux associations, ce qui avait jusqu'alors toujours été refusé... La gabegie et les méthodes d'un autre temps doivent impérativement cesser car le budget de Pantin doit permettre l'émancipation de tous et non servir les intérêts d'un petit groupe.

Enfin, je vous souhaite une belle année 2020 et vous pouvez compter sur mon engagement en cette nouvelle année qui doit être celle de l'espoir.

**Geoffrey Carvalhinho
Chef de l'opposition**

2020 pour le climat

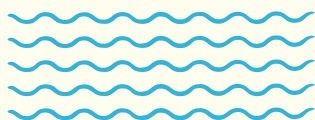
Pour les générations actuelles et futures. Pour tous les habitants des quartiers de Pantin, anciens ou nouveaux habitants, tous nos meilleurs vœux 2020. Avec vous toujours là... Pour notre ville : on est chaud pour le climat.

**Nadia Azoug, Nacime Animar,
conseiller-e-s municipaux Europe
Écologie Les Verts-Écologistes et
Citoyens Engagés.**

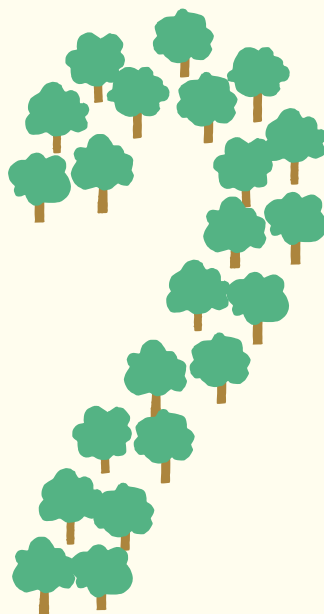
**En raison de l'approche des échéances électorales,
les groupes de la majorité municipale ne publieront pas leur tribune
d'expression politique jusqu'au scrutin de mars 2020.**

Texte non parvenu

2

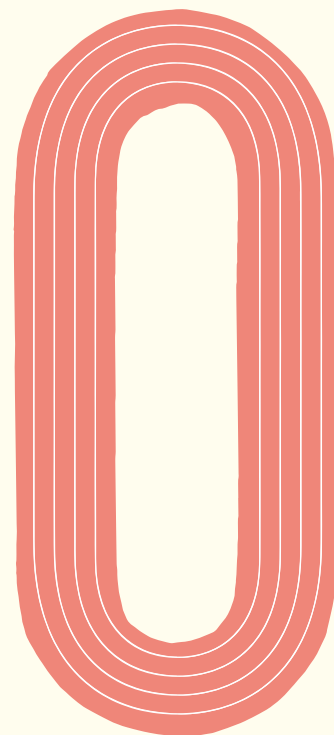


U



**BERTRAND
KERN**

**MAIRE DE PANTIN
ET LE CONSEIL
MUNICIPAL VOUS
SOUHAITENT UNE**



**BONNE
ANNÉE**